

Descubriendo a la Diosa Madre Suprema.

Sesión nº 20 de 20 de diciembre de 2019- Original holandés – Traducido del inglés.

Lugar: Mezzaverde en Belice

Recibido por Wivine y Winston.

Imágenes de Winston.

Prefacio de Wivine:

Durante una meditación me pidieron organizar meditaciones con Winston para acercarme al **Ser Supremo: - La Diosa Madre Universal - El Alma Suprema de todos los universos**, creada por la Trinidad mucho antes de la creación de los universos. No me dijeron nada más.

¿Por qué Winston? Porque él habla mi idioma, tiene mi edad, tiene tiempo y entusiasmo para hacerlo. Porque aprendió a entender al Supremo, porque ha estado escribiendo y dibujando durante mucho tiempo de manera inspirada. Porque es más fácil con dos que con muchos que hablan idiomas diferentes. De esta manera, la comunicación por correo electrónico fue rápida para lograr algo en poco tiempo. Porque él es un hombre y yo soy una mujer: símbolo de las dos polaridades que interactúan en toda la creación.

Hicimos estas meditaciones juntos una vez por semana durante 5 semanas. Inmediatamente compartimos nuestras experiencias. Al principio se sintió la necesidad de representar a nuestra Gran Diosa, de darla a conocer al mundo. Dependiendo de si su dibujo cobró vida, surgieron preguntas y nos llegó más información.

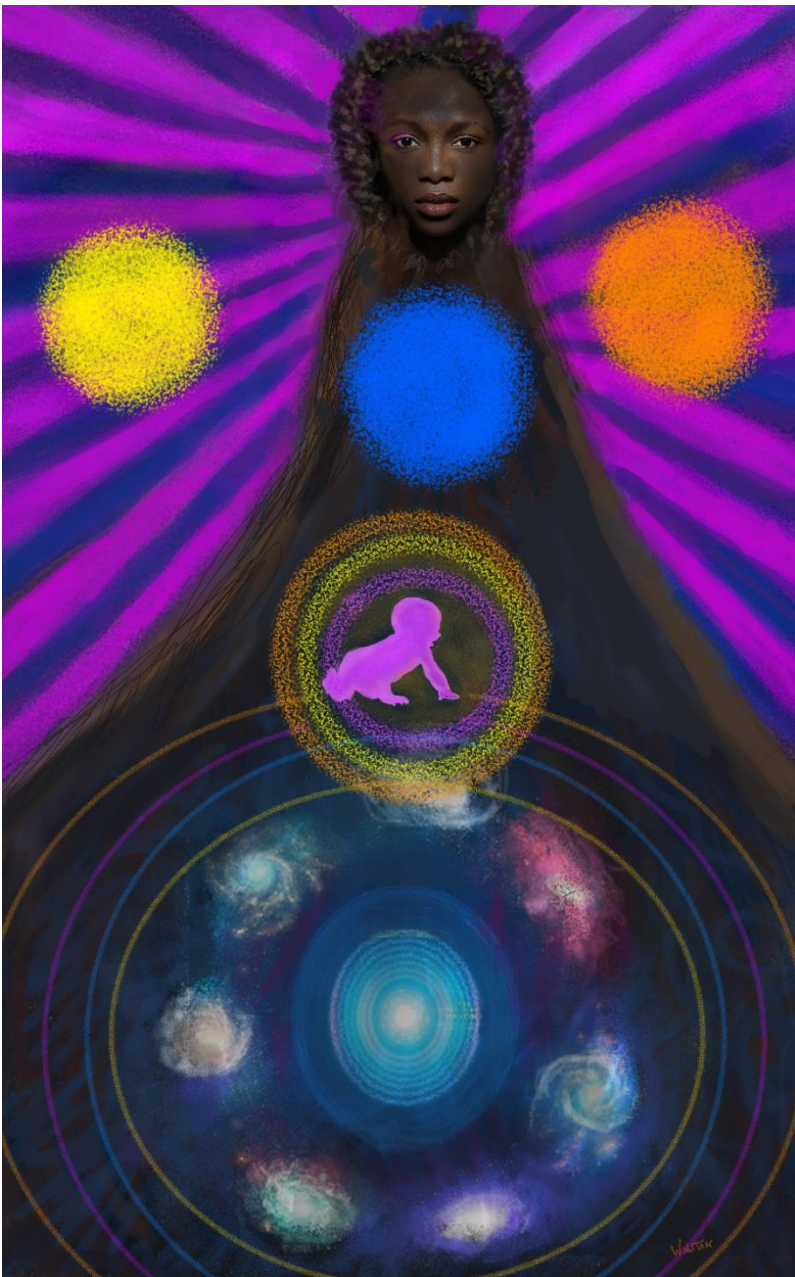
Lo siguiente es un informe con los dibujos de Winston para ilustrar y aclarar esto, lo cual era la intención principal.

Informe de estas 5 meditaciones.

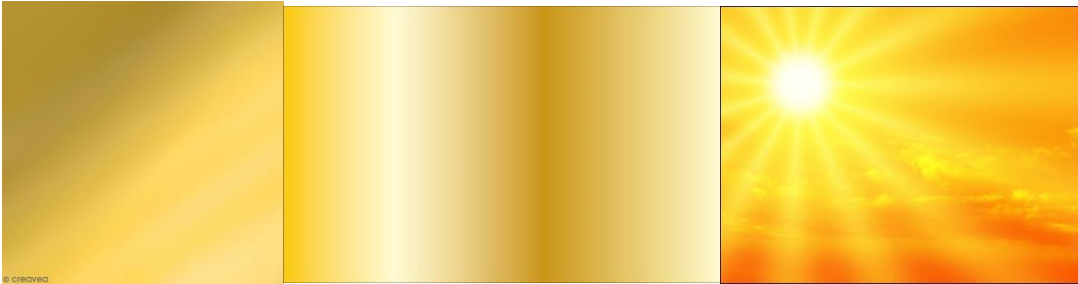
Wivine: Pude verla hace años. Después de intentar y meditar mucho, Winston logró retratar al Ser Supremo como yo la había visto y cómo la sentía y la percibía. Ya describí esta experiencia en una sesión anterior. Pero lo repetiré brevemente. Ella tiene la forma de un "tajin" en el gran "espacio oscuro". Ella es negra por dentro, no hay luz. Sin embargo, se siente agradable. Todo el tiempo,

muy por debajo de Ella, está toda la creación, con la **Isla del Paraíso**, alrededor de la cual circulan los **mundos de Havona**, alrededor del cual circulan los **siete Superuniversos** y alrededor de los siete Superuniversos, los **4 niveles del espacio exterior** con sus mundos en creación. Por lo tanto, toda la Creación está en Ella. Vivimos en ella y gracias a ella.

Aquí está su imagen:



La imagen también incluye los colores azul/púrpura/violeta y amarillo/oro/naranja.



Los muestro porque la mayoría de nosotros hemos estado viendo estos colores en variantes durante meses durante nuestras meditaciones y él también.

La pregunta que nos hicimos nos refería al origen de estos colores. ¿Perteneían al [Ajustador del Pensamiento](#) o al Fragmento de Dios o a la [Diosa Suprema](#)?

Para averiguarlo, pregunté de dónde venían durante una meditación solitaria.

La explicación que recibí, y pedí repetirla, es simple por ahora.

Estos colores nos pertenecen. Los irradiamos a través de nuestra alma. Estos no son los colores del Ajustador del Pensamiento, ni del Ser Supremo.

Radiamos variantes del color azul / morado / violeta. Es una característica del alma que indica que somos [Hijos e Hijas del Padre Universal](#), futuras Criaturas del Paraíso. Almas que tienen el potencial de alcanzar el Paraíso porque están listas para [fusionarse con su Fragmento de Dios](#) o en el camino correcto.

Las variaciones de los colores oro / amarillo / naranja son características de las almas que se convirtieron en [hijos del Ser Supremo](#). Porque somos conscientes de Ella, que la conocemos y que Ella nos conoce. Mientras trabajamos aquí para implantar Su Presencia y al hacerlo, recibiremos un "estatus" en la próxima era de [Dios Supremo](#). Estos son los colores de los circuitos de energía y comunicación que Ella irradia hacia los universos.

Una personalidad morontial que ve el resplandor de nuestra alma reconocerá estos colores. Vea el siguiente dibujo:



resplandor de nuestra alma.

Estos ciertamente no son los colores de Dios, ni de la Diosa Suprema. Ellos no tienen color. Y si quieres darles un color, es negro. El negro incluye todo. El Ser Supremo es, por lo tanto, también negro. Es por eso que a veces hablamos de "el espacio oscuro".

Fue para crear el Universo Maestro que la "luz blanca" emergió del "espacio negro". Luz blanca que luego puede dividirse en colores para la creación.

Nuestro Fragmento de Dios solo puede verse como una esfera de luz blanca. No tiene color, porque es energía pura y espíritu puro, no tiene rasgos humanos.

La cara del Ser Supremo ha sido dibujada porque ELLA tiene **Personalidad**. Ella es alguien y puede ser conocida y reconocida por todos; aunque en realidad es una diosa sin rostro, sin forma humana.

Lo que se describe a continuación es la historia de nuestras meditaciones conjuntas. Ninguno de nosotros vio o recibió mucho al principio. Llegó gradualmente.

Meditación del 10 de diciembre de 2019.

Wivine: Al principio, estaba en la Diosa. Miré hacia abajo y toda esa clara luz azul y blanca del **Universo Maestro** vino a mí desde abajo.

Entonces entre en la meditación. Cuando mis pensamientos volvieron, me di cuenta de que no había un vínculo de comunicación entre nosotros: entre las personas de la tierra y el Ser Supremo.

Ella puede sentirnos y escucharnos, pero no puede hablarnos. Ni siquiera ahora. Ella está tratando de mostrar cosas, o te empuja a percibir o escuchar algo, pero no puede hablar como dos personas que tienen una conversación.

Luego entre otra vez en la meditación. Cuando mis pensamientos regresaron, me mostraron una imagen de lo que estaba sucediendo dentro de Ella en relación con esta comunicación. Voy a intentar explicarlo.

Estaba en Ella, pero a una distancia lateral tal que podía verla desde arriba hacia abajo, donde está el Universo Maestro. Ten en cuenta que siempre me quedo en ella. Nunca fuera de ella, ni cara a cara.

Vi los 7 Superuniversos girando alrededor de la Isla del Paraíso y los mundos de Havona.

Vi muchas líneas doradas de luz saliendo de la parte superior del Supremo a cada Superuniverso. ¿Que significaba esto?



Winston: Un rayo de luz dorada desde la cumbre del Ser Supremo hasta cada Superuniverso. Todos estos Superuniversos y todos los niveles de los espacios exteriores se almacenan en la Diosa, lo cual incluye a TODO.

La explicación siguió:

Cada Superuniverso se divide en **100,000 universos locales** o reinos divinos. Cada universo local tiene un "Jefe". Este "Jefe" es siempre un **Hijo del Paraíso de la Orden de Micael**, y ellos son **Hijos Creadores**.

Es solo después de que un "Jefe", el nuestro se llama **Cristo Micael**, hace su último y **séptimo autootorgamiento** en un planeta de su elección en su propio reino, que se puede establecer una conexión directa entre el "**Ser Supremo**" y este planeta. Su último o séptimo autootorgamiento es vivir una vida como un ser humano en la carne en un planeta material.

No hace mucho tiempo, nuestro "Jefe" caminaba aquí bajo el nombre de **Jeshoua Ben Joseph** (más tarde conocido por el nombre griego **Iêsous** o **Jesús** en español).

Por esta razón, la conexión entre el Ser Supremo y nuestro planeta acaba de comenzar a establecerse.

Como éramos un planeta rebelde, con todo lo que eso implica, nuestro planeta tuvo que limpiarse primero. Luego, había que hacer todo tipo de cosas alrededor de Urantia, como la implantación de **redes espirituales y morontiales**, antes de que se pudiera establecer esa conexión directa de color amarillo dorado. Esta conexión directa con nuestra **Diosa Madre Suprema** aún no está completamente operativa.

Lo siguiente que me mostraron fueron los planetas de Neadon. Neadon es el nombre que le damos al universo local o reino de nuestro "Jefe".

Cada planeta en el que aparece o puede aparecer la vida humana a recibe un alma con una adecuada mente-conciencia del Ser Supremo. Nosotros las llamamos las **Supremas planetarias** porque son en pequeño lo que la Suprema Diosa Madre es en grande. Llamamos a nuestra Suprema planetaria, Urantia. Ella también tiene otros nombres en otras culturas. Nos quedaremos aquí con el nombre de Urantia.

Había grandes circuitos de luz blanca entre todos los planetas materiales de Nebadon con su Suprema planetaria, los cuales luego se conectaban a otros planetas morontiales más grandes, y más allá a los planetas espirituales de los Superuniversos. Estos circuitos de luz blanca son, de hecho, los circuitos de comunicación de las Supremas planetarias con la Diosa Madre Suprema: comparables a nuestra televisión de alta tecnología, video, wifi, telefonía.



Winston: Los circuitos de luz blanca entre todos los planetas materiales con cada Suprema Planetaria en Nebadon (las manchas amarillas representan las almas de estas Supremas Planetarias), las cuales están conectadas con otros planetas morontiales más grandes, y luego con los planetas espirituales de los Superuniversos.

Una Suprema planetaria crece espiritualmente con los humanos que viven en su planeta. Tal como lo hace la Diosa Madre Suprema a través de las experiencias de todas las personas que viven en los siete Superuniversos. Urantia recoge toda la información sobre el desarrollo espiritual de las personas en su planeta y la transmite a la Diosa Madre Suprema a través de estos circuitos de luz blanca.

Sin embargo, estas líneas de comunicación solo funcionan entre la Suprema planetaria, como nuestra Urantia, y la Diosa Madre Suprema. No podemos usarlos para comunicarnos con nuestra Gran Diosa Madre.

La gran línea de conexión directa de oro amarillo entre el Ser Supremo y Nebadon en Urantia se está implementando.



Winston: El planeta Urantia con la cruz de Cristo (Micael de Nebadon), quien realizó su última misión de otorgamiento aquí y luego se convirtió en Soberano Supremo con todos los poderes sobre su reino de Nebadon. Como resultado, la línea de conexión amarilla dorada entre Nebadon y el Ser Supremo ahora se puede implementar. La línea amarilla dorada quebrada indica que este proceso aún está en curso.

Es por eso que ahora podemos contribuir a la preparación y la implementación de este gran vínculo de comunicación entre el Ser Supremo y Nebadon.

Cuando todo se implemente, entonces a través de estas telecomunicaciones, se podrán hacer otras conexiones con todos los planetas habitables de Nebadon de acuerdo con su progresión espiritual, lo cual no será 5G de velocidad y potencia, sino al menos 1 billónG.

Entonces podremos tener conversaciones con nuestra Diosa Madre Suprema tal como tratamos de tener con nuestro "Pequeño Dios".

Winston: Después de leer la oración, pregunté si nuestro intento de acercarnos y representar a la Diosa fue el correcto. De hecho, lo hice porque necesitaba hacer una imagen de ella, hacerla manifiesta. Le pregunté a la Diosa si el resultado fue realmente bueno. Me dio la imagen de un paisaje cubierto con una gruesa capa de nieve. Hacía frío, estaba helado y completamente en silencio. No había sonido y nada se movía.



El comienzo de mi mediación, un paisaje nevado, tranquilo, inmóvil y helado.

De repente, escuché el sonido de gotas de agua cayendo. Las gotas se convirtieron en chorros de agua muy pequeños. La naturaleza estaba en movimiento. Hubo movimiento en la gruesa capa de nieve, movimiento de agua circulando.



De repente, gotas de agua cayeron en el ambiente helado. Hubo un movimiento de pequeñas corrientes de agua. El movimiento es VIDA.

La capa de nieve se diluyó gradualmente y en un momento las flores perforaron la nieve. Entonces la imagen se aceleró como en una película. La nieve se derritió, más y más colores y vida entraron en este paisaje y se hizo más cálido. Poder, movimiento y vida volvieron.

El silencio y el frío del invierno comenzaron a desaparecer y dieron paso a la floración, el movimiento de las flores en crecimiento y el esplendor de una naturaleza verde que se despertaba en el calor de la primavera.

En la naturaleza, reconocí el rostro de La Diosa cuando la habíamos capturado juntos y Ella sonrió radiantemente.



El calor volvió. La nieve había desaparecido y las flores habían crecido de la hierba verde. La diosa apareció y sonrió. El invierno había llegado a su fin, la Diosa comienza a despertar en la conciencia del hombre en Urantia y en la conciencia de todo Nebadon.

"El conocimiento de la Diosa despierta en la conciencia en este planeta".

Su fama será imparable y crecerá en la conciencia colectiva.

Estamos en el inicio de un nuevo ciclo, al menos para este planeta y estamos ayudando en esto.

Nosotros la hemos puesto a Ella de manifiesto, le hemos dado una cara y colocamos la noción en este mundo de que toda la creación vive en Ella. Esto la ha hecho visible para aquellos que quieren verla. Después de 40 minutos, volví a abrir los ojos con un sentimiento de alegría. El invierno está llegando a su fin, la conciencia de La Diosa comienza a despertar en la tierra.

Meditación del 17 de diciembre de 2019

Winston: Me senté en el sofá y cerré los ojos después de la oración. Me senté en la cúpula de mi ancla de luz, justo en el medio. La parte superior se abrió en

silencio y se derramó mucha agua o luz sobre mí. Entonces mi séptimo chacra se abrió y mi cuerpo se llenó. Me ahogué en mi cuerpo.

La cúpula se disolvió y floté en medio de un océano de agua o luz. Yo era el agua. Ya no tenía cuerpo, era igual que mi entorno y era absorbido por él. Me di cuenta de que era la experiencia óptima de sentirse "UNO". No era nada y lo era todo. Podría ser cada planeta y cada estrella.

El ADN de todas las cosas también estaba en mí, en mi "siendo nada", que al mismo tiempo significaba "ser todo".

No estaba oscuro ni brillante tampoco. Estaba en la diosa. Entonces algo me levantó y me senté a tu lado. La Madre nos llevó, aunque no nos habíamos movido, fue el espacio a nuestro alrededor lo que cambió.

Estábamos en el universo que estaba en un perfecto paraíso o "Luz y vida". No había más oscuridad y la luz era diferente de lo que estamos experimentando ahora.

Luego todo cambió y nuevamente estaba oscuro, pero fue una experiencia diferente. Estábamos en lo que actualmente llamamos los **niveles del espacio exterior** de los universos, y vi cómo nosotros, **Hijos Creadores e Hijas Creativas**, trajimos la "VOLUNTAD" de la "TRINIDAD" y la "MADRE SUPREMA" en la evolución de la creación. Realmente no lo he visto, más bien lo he sentido.

Me di cuenta de que no solo había unidad en el "ser" sino también en el "tiempo".

Todo lo que está sucediendo está en construcción y solo puede tener lugar si hay primero unos cimientos.

Ya estamos trabajando para convertirnos en **Hijos Creativos e Hijas Creativas**. Ya está en nuestro ADN, solo tenemos que elegir y, por lo tanto, tomar las decisiones correctas.

Esto es lo que desea nuestro "pequeño Dios" y esto es lo que la Diosa Madre espera de nosotros.

Qué alegría poder realizar ahora y sentir que todos somos Dioses, Wivine, "Dioses en crecimiento" o "para ser de Dios".

La vida tiene un significado, Wivine, porque es el "significado de todo". Todo se almacena en cada persona, cada persona está conectada a todo.



Wivine: No había visto mucho durante esta meditación. Lo siguiente es una adición a lo que Winston experimento, lo cual le escribí a él.

La humanidad gradualmente se dará cuenta de la presencia de la Diosa Madre Suprema.

Un segundo fenómeno nuevo también está en marcha.

Cuando nuestra Gran Diosa me cogió hace años, muy arriba en Ella, y Ella me mostró los universos muy por debajo de Ella, también vi algo más.

No podía ver la [Isla del Paraíso](#) y los [mundos de Havona](#) porque estaban ocultos debajo de una gran columna de luz amarilla dorada que descendía directamente de arriba hacia abajo. No sabía qué pensar al respecto en ese momento. Pensé que era la influencia de la [Trinidad](#) que funciona de alguna manera en Ella como nuestro [Ajustador del Pensamiento](#) en nosotros.

Es solo ahora con todas estas explicaciones que nos han dado sobre estos "*circuitos blancos*" y los "*circuitos amarillo dorado*" que entiendo que esta inmensa columna de luz dorada que vino de Ella al Paraíso y Havona es de hecho su circuitería de contacto con todas las criaturas espirituales superiores que viven allí. Pueden comunicarse con la Diosa porque hay un vínculo de comunicación entre ellas. La Diosa es muy consciente de estas Criaturas Superiores y ellas de Ella.

Tampoco había visto las conexiones de los circuitos dorados con los planetas habitables de los Superuniversos, ni con las capitales espirituales de ningún

Superuniverso como Uversa, la capital de nuestro Superuniversos n ° 7, Orvonton.

De repente entendí lo que había cambiado en Ella hace años y que los Melquisedeks no quisieron decirme en ese momento.

Ella se dio cuenta de nuestra presencia, nosotros, los pequeños de los planetas materiales, lo que demuestra claramente que existe una interacción entre su crecimiento espiritual y el nuestro. Ella es una joven Diosa Madre que crece con nosotros.

Lo que sentí hace años cuando la invoqué con amor, cuando finalmente la encontré después de años de investigación, cuando me acogió y me mostró, sin palabras, cómo era, cómo tenía poder sobre el universo maestro, por qué Ella todavía estaba tan vacía y esperando que nuestras almas llenaran este vacío, Era su necesidad, su deseo de contactarnos.

Ella quería tomarnos como bebés en sus brazos y hablarnos como una madre hace con su hijo. Pero ella no podía hacerlo todavía.

Esta necesidad de contacto directo con los niños de los planetas habitados era algo nuevo para Ella.

Mi llanto por ella, mi amor por ella, gritando desde el fondo de mi corazón, mi alegría y mi alivio de haberla encontrado después de tanto tiempo, habían conmovido algo en ella.

Después de esa meditación, los Melquisedek dijeron que algo especial le había sucedido a Ella y ellos estaban encantados. No me dijeron nada. Lo entendería más tarde. Han pasado muchos años ahora. Es solo ahora, al trabajar con Winston para representarla y comprenderla, que esto se ha clarificado.

Normalmente, ella no entra en contacto con las almas ascendentes morontiales y espirituales hasta mucho más tarde y no nos damos cuenta de su presencia hasta ese período.

Hicimos bien, Winston, para representarlo.

La razón por la que busqué tanto a la Gran Mamá fue porque no podía caminar sobre una pierna en mi vida espiritual. Encontré en todas partes al Padre o al elemento masculino de la creación. Se sintió como una amputación de algo.

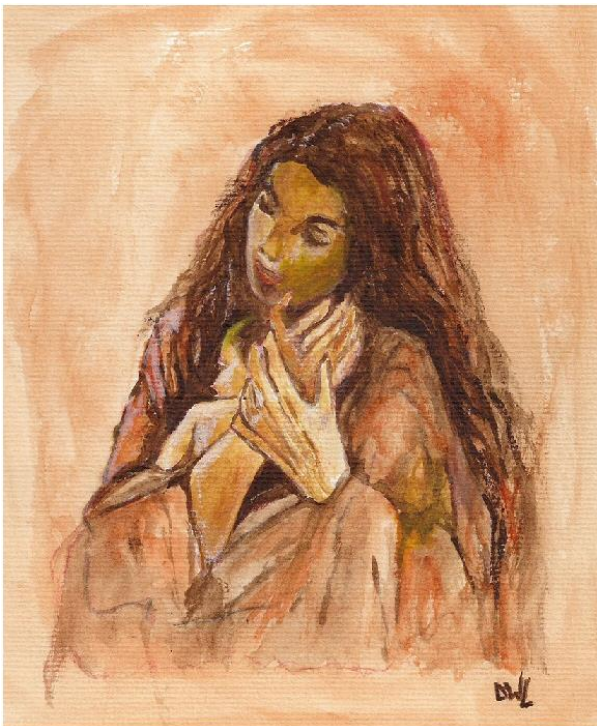
Creo que los niños que perdieron a sus madres muy jóvenes comprenderán este sentimiento.

Una madre es algo muy importante en la vida de un niño.

Este sentimiento, esta falta de no tener una Gran Madre Espiritual al lado del Gran Padre Universal permaneció y se agitó en mí.

Cuando finalmente entendí quién era Ella al leer el libro de Urantia, mi alegría fue inmensa. Ella era tan alta y grande y yo tan pequeña. Tenía que hacerlo y saltaría muy alto para que pudiera escucharme, sentirme y hacer lo que hizo:

Tómame en tus brazos y abrázame.



Como solo una madre puede hacer.

Fin.

GRUPO MEZZA VERDE.

<http://www.mezzaverde.com>

Para conocer el significado de las palabras en color azul, consultar el libro de Urantia.